

WAS PRÉSENTATION ET INSTALLATION DE L'ENVIRONNEMENT

- Présentation
- Profils
- Editions
- Installation
- Installation du plugin Eclipse
- Création du runtime WAS
- Création d'un profil
- Ajout d'un serveur

Présentation

2

- WAS (Websphere Application Server) est un serveur d'application certifié Java EE

➤ Historique

- 1998: 1.0
- 2000: 3.5
- 2003: 5.0
- 2006: 6.1
- 2008: 7.0 (java EE 6)
- 2011: 8.0
- 2012: 8.5 (Java EE 6, supporte aussi Java EE 7)

- 2013: 8.5.5
- 2016: 9.0 (Java EE 7, Java 8)

Profils du serveur.

3

- WAS supporte les profils
- Un profile=
 - JVM
 - Applications
 - Fichiers de configurations
- Un profil permet d'avoir des applications isolées les unes des autres avec des ports et des fichiers de configurations serveur différents.
- WAS Network Deployment: gère les installations des applications et les profiles

Editions WAS

4

WebSphere Application Server for Developers

Edition destinée aux développeurs, les applications développées avec cette édition peuvent être déployées en production

WebSphere Application Server Hypervisor Edition

Optimisé pour fonctionner dans VMware et autres environnements de virtualisation.

WebSphere Application Server Network Deployment

Offre des performances et des capacités de gestion avancées, pour les applications à mission critique

WebSphere Application Server for z/OS

Optimisée pour z / OS Sysplex

WebSphere Application Server

Fournit moteur de transaction sécurisée, de haute performance pour les configurations de taille modérée et le basculement sur un maximum de cinq profils de serveur d'application

WebSphere Application Server - Express

Offre à moindre coût pour construire des sites et des applications Web dynamiques

WebSphere Application Server Community Edition

Version open source, basée sur Apache Geronimo

IDE

5

□ IDE

Eclipse

IntelliJ

IBM RAD

IBM RSA

Installation

6

□ 1 - Télécharger IBM Installation Manager

groupe de mises à jour: 1.9.1.6-IBMIM-
WIN64-20210614_1906

IBM Installation Manager Install Kit for all x86_64 Windows versions supported by version 1.9.1.6

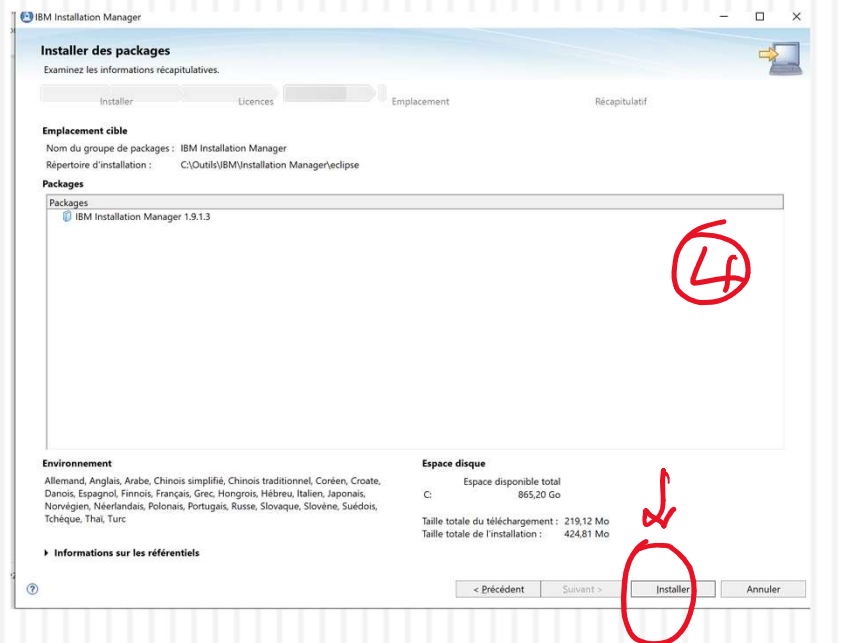
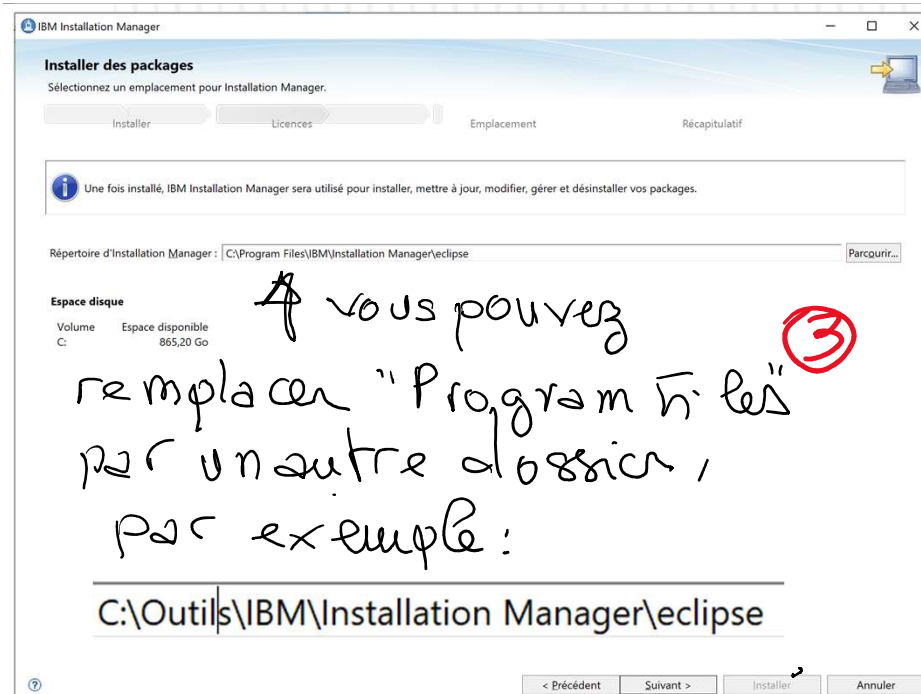
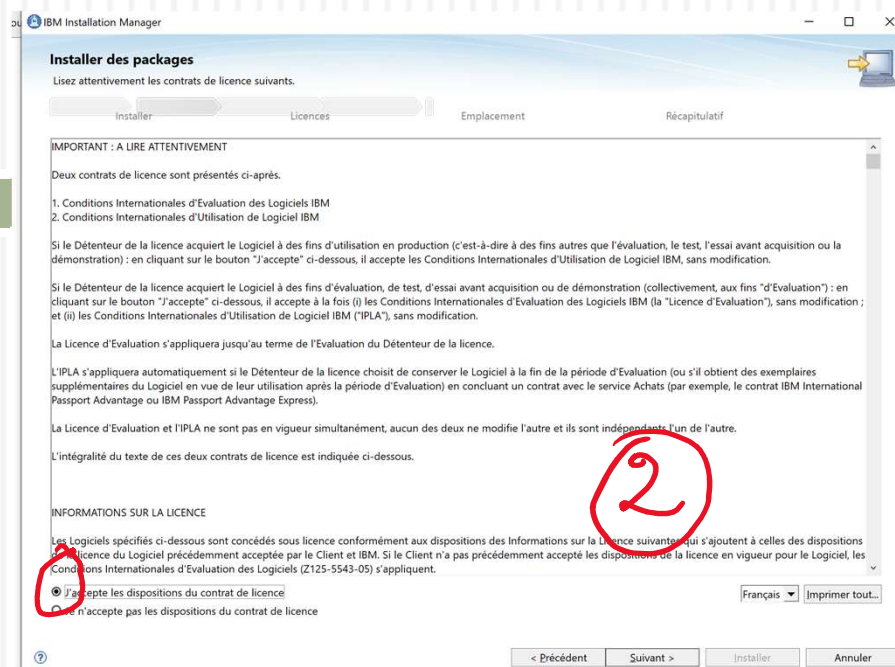
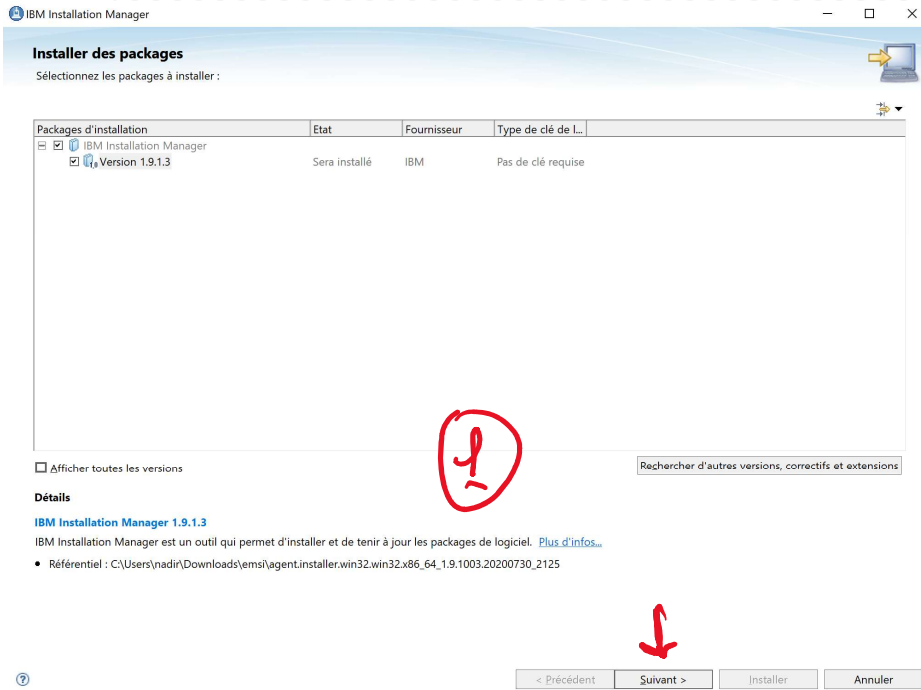
Les fichiers suivants intègrent ce correctif.

↓ [agent.installer.win32.win32.x86_64_1.9.1006.20210614_1906.zip \(220.22 MB\)](#)

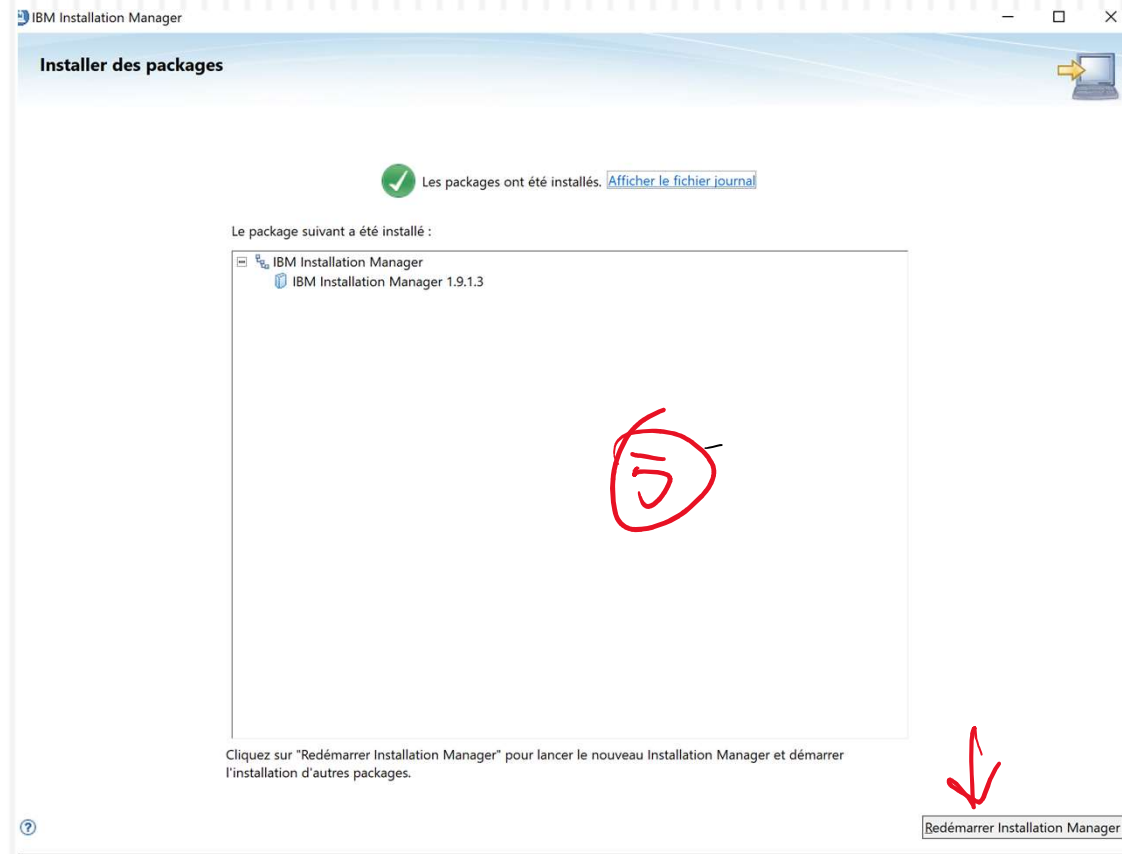
□ 3- Télécharger IBM WAS

IBMIM
↓
IBM Installation
Manager

Installation IBM Installation Manager



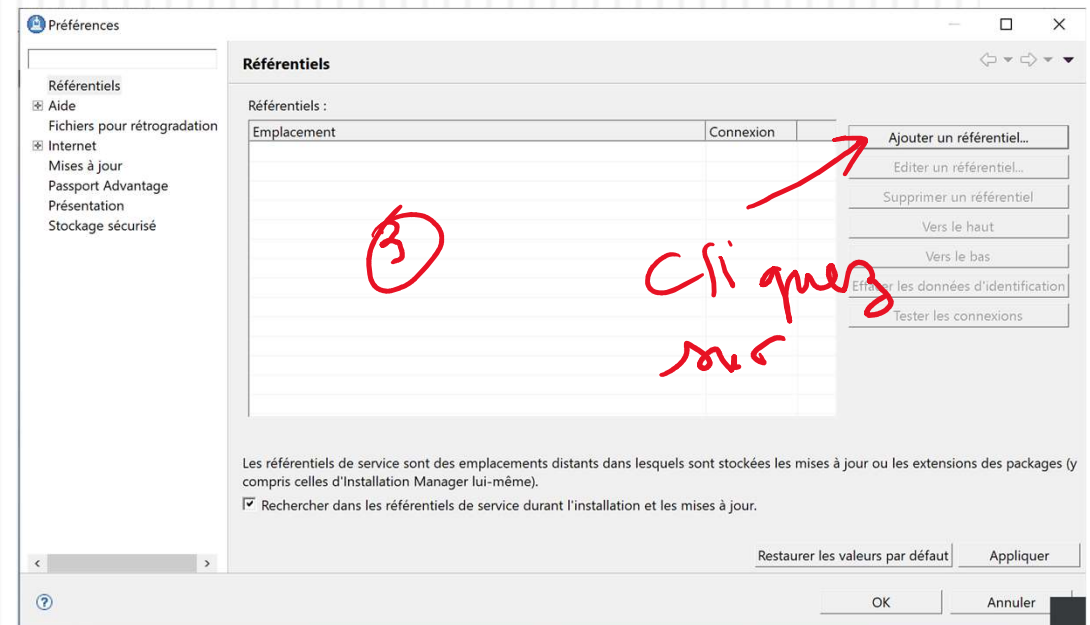
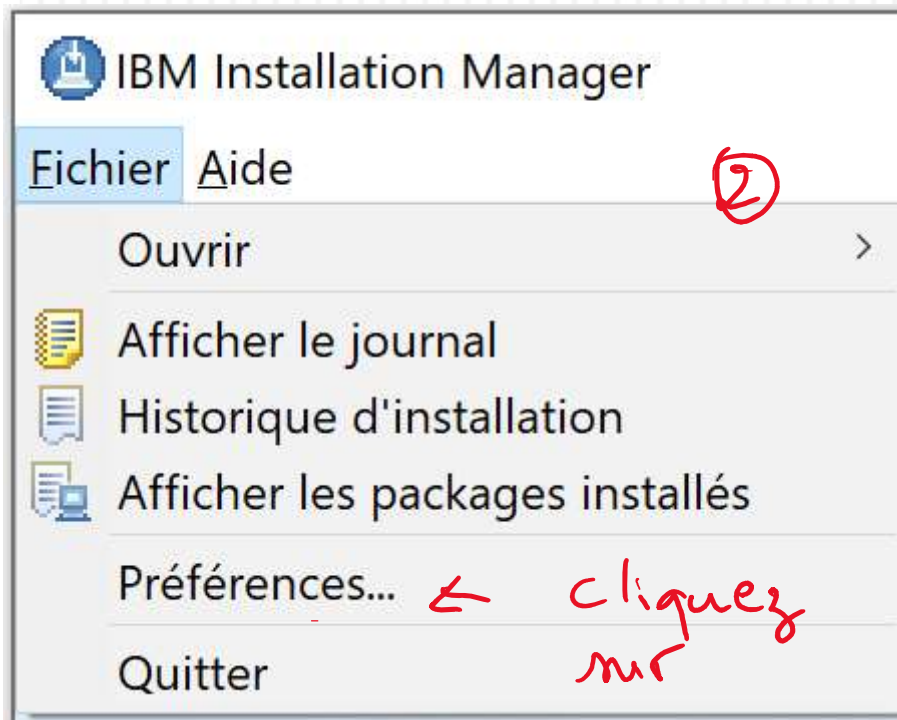
Installation IBM Installation Manager



Installation WAS

7

- 1- Exécuter « Installation Manager » et ajouter le dossier de WAS dans le référentiel (Repository) , à partir du lien encadré de la figure ci-dessous



Saisir l'url du référentiel pour le téléchargement de WAS:

<http://www.ibm.com/software/repositorymanager/com.ibm.websphere.BASE.v90>

Ajouter un référentiel

Ajoutez un référentiel

Spécifiez un référentiel et ajoutez-le à la liste des préférences de référentiel.

Référentiel :

<http://www.ibm.com/software/repositorymanager/com.ibm.websphere.BASE.v90> Parcourir...

OK Annuler

Après il vous sera demandé de saisir les informations de votre compte ibm (si vous n'avez pas de compte IBM il faudra le créer avant de poursuivre l'installation)

Mot de passe obligatoire

Des données d'identification nécessaires pour la connexion au site de téléchargement IBM.
Entrez un ID IBM et un mot de passe.

Nom d'utilisateur : ab.nadiri@emsi-edu.ma

Mot de passe : *****

Sauvegarder le mot de passe

[ID IBM oublié ?](#) [Mot de passe oublié ?](#) [Aide et FAQ à propos de l'ID IBM](#)

Cliquez sur ce lien pour créer un compte IBM

OK Annuler

Stockage sécurisé

Entrez un nouveau mot de passe pour le stockage sécurisé.

Utiliser le mot de passe principal

Mot de passe :

Confirmez le mot de passe :

Afficher le mot de passe

Emplacement de stockage
C:\ProgramData\IBM\Installation Manager\secure_storage

Rechercher dans les référentiels de service durant l'installation et les mises à jour.

Vous pouvez décocher cette case

Préférences

Référentiels

Aide
Fichiers pour rétrogradation
Internet
Mises à jour
Passport Advantage
Présentation
Stockage sécurisé

Référentiels

Emplacement	Connexion
<input checked="" type="checkbox"/> http://www.ibm.com/software/repositorymanager/com.ibm.websphe...	

Ajouter un référentiel...
Editer un référentiel...
Supprimer un référentiel
Vers le haut
Vers le bas
Effacer les données d'identification
Tester les connexions

Le référentiel est maintenant ajouté.



Installer

Installation de packages logiciels.

↑ Cliquez sur

Installer des packages

Sélectionnez les packages à installer :

Packages d'installation	Etat	Fournisseur
<input checked="" type="checkbox"/> IBM WebSphere Application Server Version 9.0.5.5	Sera installé	IBM
<input checked="" type="checkbox"/> IBM SDK, Java Technology Edition, Version 8	Sera installé	IBM
<input checked="" type="checkbox"/> Version 8.0.6.16		

et cliquez sur suivant.

Installation WAS

Correctifs	Recommandée	Fournisseur	Etat
IBM WebSphere Application Server 9.0.5.5		IBM	
9.0.0.0-WASProd-IFPH29099 9.0.0.20200918_2019	✓		
9.0.5.0-WASProd-IFPH26220 9.0.5000.20200908_1030	✓		
9.0.5.2-WAS-WAS-IFPH27583 9.0.5002.20200923_1011	✓		

Répertoire des ressources partagées: C:\Program Files\IBM\JMSHared

Espace disque

Volume	Espace disponible
C:	864,81 Go

IMPORTANT : A LIRE ATTENTIVEMENT

Deux contrats de licence sont présentés ci-après.

- Conditions Internationales d'Évaluation des Logiciels IBM
- Conditions Internationales d'Utilisation de Logiciel IBM

Si le Détenteur de la licence acquiert le Logiciel à des fins d'utilisation en production (c'est-à-dire à des fins autres que l'évaluation, le test, l'essai avant acquisition ou la démonstration) : en cliquant sur le bouton "J'accepte" ci-dessous, il accepte les Conditions Internationales d'Utilisation de Logiciel IBM, sans modification.

Si le Détenteur de la licence acquiert le Logiciel à des fins d'évaluation, de test, d'essai avant acquisition ou de démonstration (collectivement, aux fins "d'Évaluation") : en cliquant sur le bouton "J'accepte" ci-dessous, il accepte à la fois (i) les Conditions Internationales d'Évaluation des Logiciels IBM (la "Licence d'Évaluation"), sans modification ; et (ii) les Conditions Internationales d'Utilisation de Logiciel IBM ("IPLA"), sans modification.

La Licence d'Évaluation s'appliquera jusqu'au terme de l'Évaluation du Détenteur de la licence.

L'IPLA s'appliquera automatiquement si le Détenteur de la licence choisit de conserver le Logiciel à la fin de la période d'Évaluation (ou s'il obtient des exemplaires supplémentaires du Logiciel en vue de leur utilisation après la période d'Évaluation) en concluant un contrat avec le service Achats (par exemple, le contrat IBM International Passport Advantage ou IBM Passport Advantage Express).

La Licence d'Évaluation et l'IPLA ne sont pas en vigueur simultanément, aucun des deux ne modifie l'autre et ils sont indépendants l'un de l'autre.

L'intégralité du texte de ces deux contrats de licence est indiquée ci-dessous.

INFORMATIONS SUR LA LICENCE

Les Logiciels spécifiés ci-dessous sont concédés sous licence conformément aux dispositions des Informations sur la Licence suivantes qui s'ajoutent à celles des dispositions

J'accepte les dispositions du contrat de licence

Je n'accepte pas les dispositions du contrat de licence

Installer des packages

Un groupe de packages est un emplacement contenant un ou plusieurs packages. Certains packages compatibles peuvent être installés dans un groupe de packages commun et partageront une interface utilisateur commune. Sélectionnez un groupe de packages existant ou créez-en un.

Nom du groupe de packages	Répertoire d'installation	Architecture
IBM WebSphere Application Server version 9.0	C:\Program Files\IBM\WebSphere\AppServer	64 bits

Nom du groupe de packages : IBM WebSphere Application Server version 9.0

Répertoire d'installation : C:\Program Files\IBM\WebSphere\AppServer

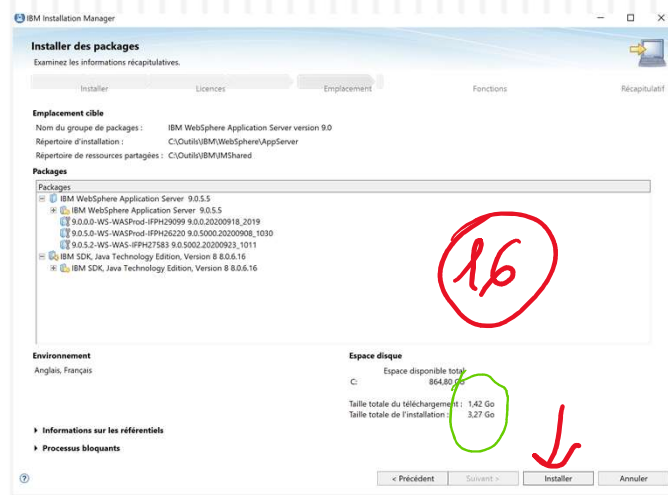
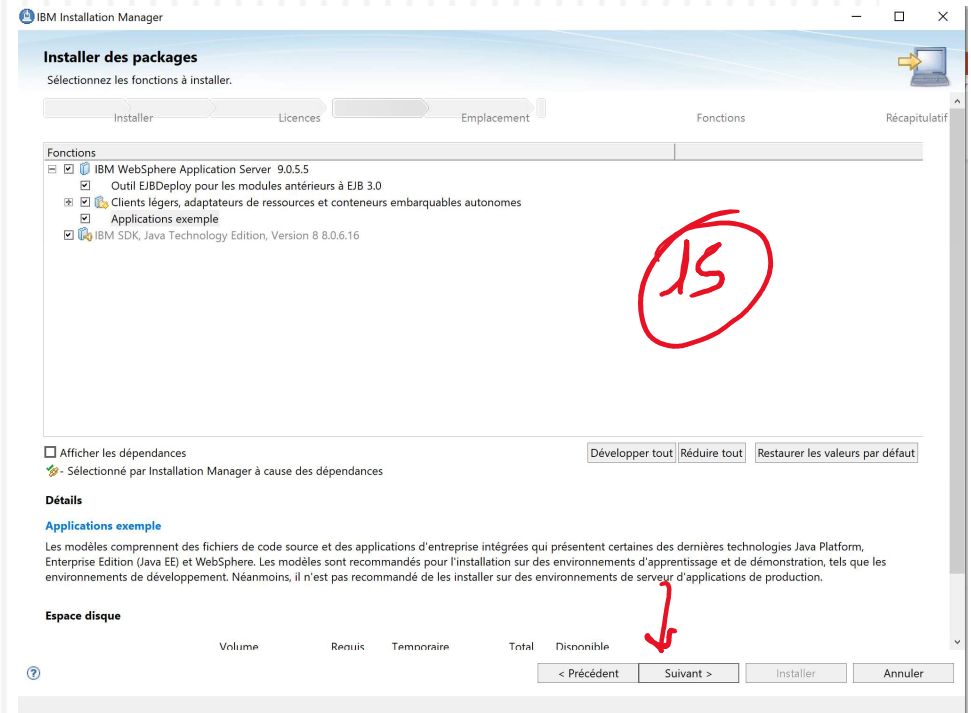
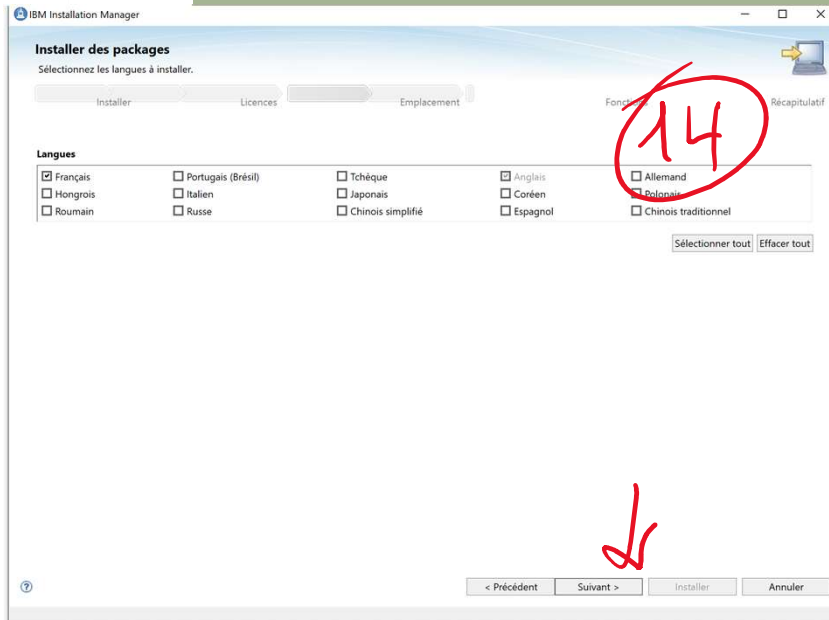
Sélection de l'architecture : 32 bits 64 bits

Détails

Répertoire de ressources partagées : C:\Util\IBM\JMSHared

Volume	Espace disponible
C:	864,80 Go

Installation WAS



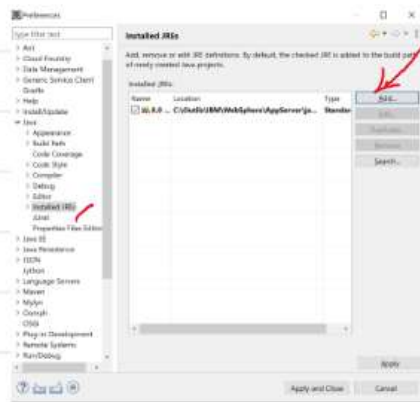
La dernière étape permet la création d'un profil serveur, choisir aucun (nous le créerons ultérieurement à partir d'eclipse)

Configuration du JRE eclipse

- ① dans eclipse.ini du dossier eclipse
ajouter le chemin vers le jdk d'IBM
dans l'option -vm

```
-vm  
C:\Outils\IBM\WebSphere\AppServer\java\8.0\bin  
-vmargs  
-Dosgi.requiredJavaVersion=11
```

②



Ajouter et
sélectionner IBM SDK
8.0 comme JDK par
défaut

8

JDK

SDK 8.

Open JDK

11

Installation du plugging WAS developer tools

9

- À partir d'Eclipse Marketplace, dans la zone de recherche tapez « websphere », puis sélectionnez le plugin « IBM Webshpere Application Server V9.x Developer Tools

IBM WebSphere Application Server V9.x Developer Tools 20.0.0.9



An Eclipse 4.x IDE for building and deploying Java EE, OSGi and Web 2.0 applications to WebSphere Application Server traditional V9.x with Java EE 7. For more... [more info](#)

by [IBM](#), Commercial - Free
tools [WebSphere](#) [Liberty](#) [jee](#) [J2EE](#)

★ 41



Installs: **24,8K** (870 last month)

Install

Confirm Selected Features

Press Confirm to continue with the installation. Or go back to choose more solutions to install.

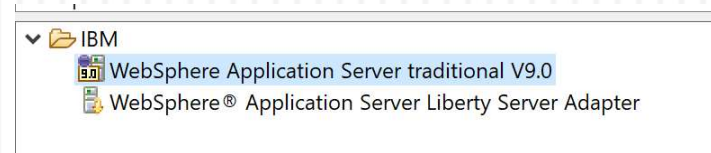


- ✓ IBM WebSphere Application Server V9.x Developer Tools 20.0.0.9 <http://public.dhe.ibm.com/ibmdl/e>
 - ✓ WebSphere® Application Server V9.0 Tools (required)
 - ✓ OSGi Application Development Tools
 - ✓ Web Services Development Tools
 - WebSphere® Application Server Migration Toolkit

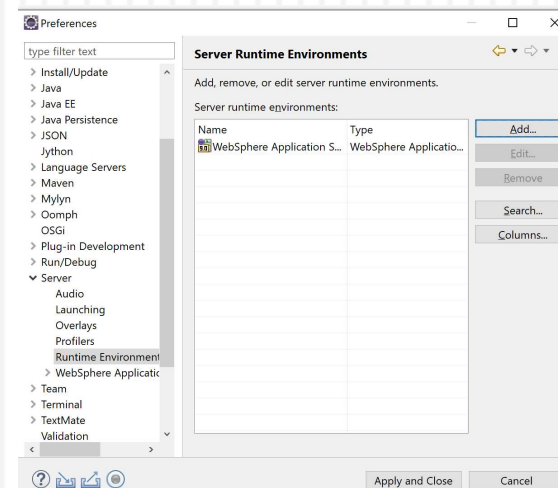
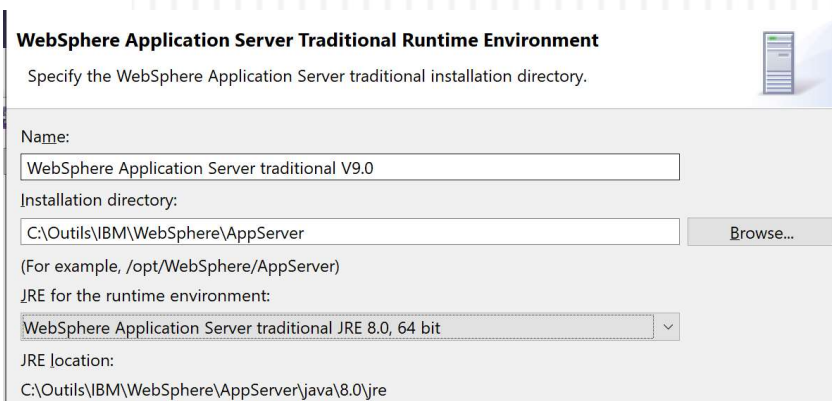
Ajouter le runtime WAS dans eclipse

10

- Dans la fenêtre window/preferences/Server/Runtime Environnements, cliquez sur « Add ».
- Sélectionnez « WebSphere Application Server v9.0 et cliquez sur suivant



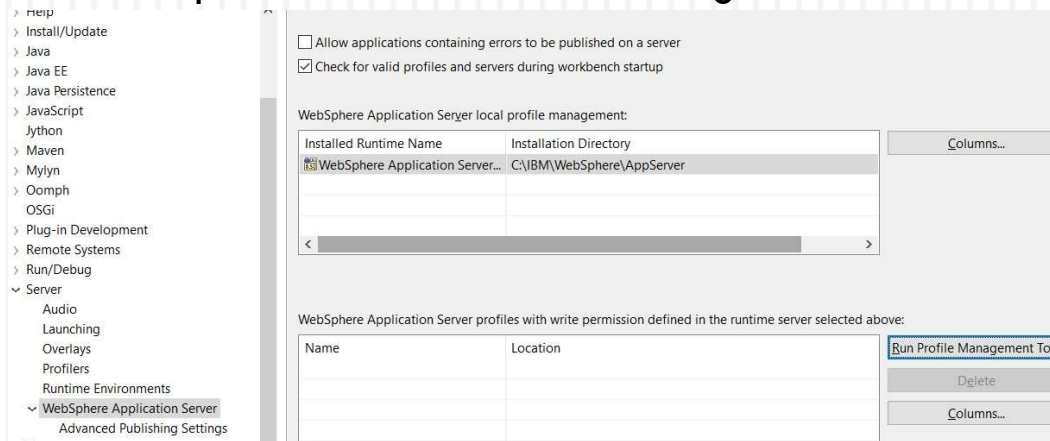
- Dans la zone « Installation Directory » sélectionnez le dossier AppServer du dossier d'installation de WAS



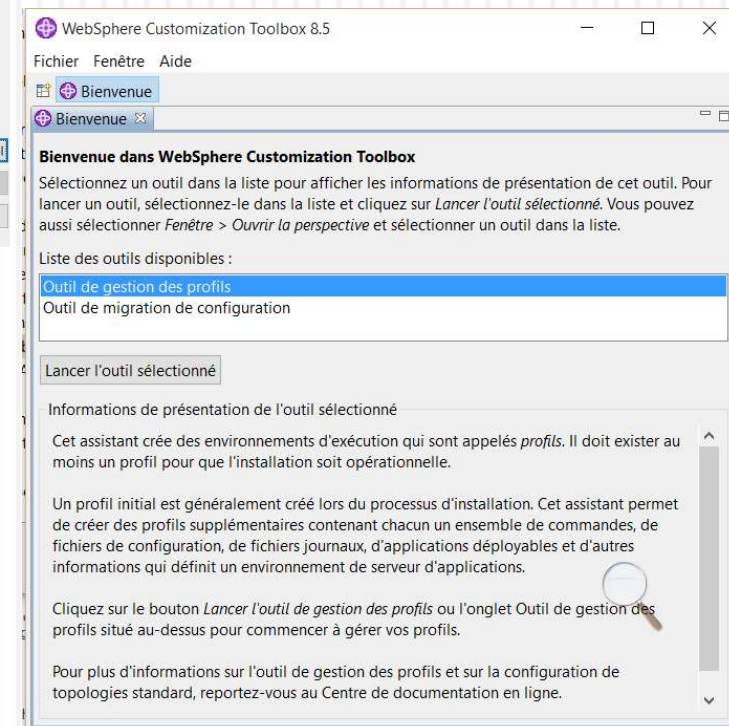
Création d'un profil

11

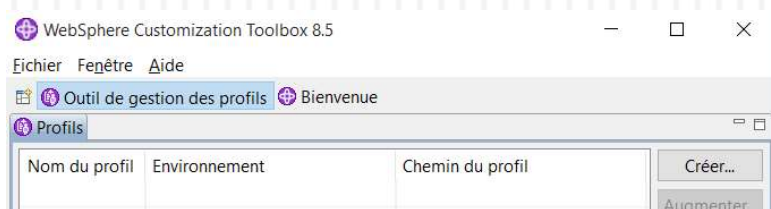
- 1- Dans la fenêtre window/preferences/Server/WebSphere Application Server, - cliquez sur « Run Profile Management Tool ».



- 2- Sélectionnez « Outil de gestion des profils » et cliquez sur le bouton « Lancer l'outil sélectionné ».



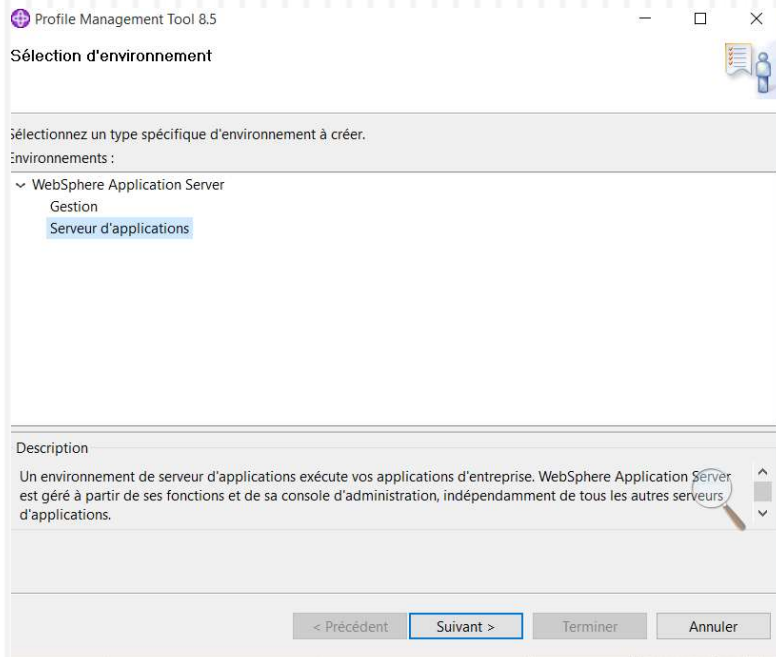
- 3- Cliquez sur le bouton « Créer » pour créer un nouveau profil



Création d'un profil

12

- 4- Choisissez « Serveur d'applications » comme environnement du profil



- 5- Choisissez « Création d'un profil avancé » .

Choisissez le processus de création des profils qui correspond à vos besoins. Sélectionnez l'option Standard pour permettre à l'outil de gestion des profils d'affecter au profil un ensemble de valeurs de configuration par défaut. Sélectionnez l'option Avancée pour spécifier vos propres valeurs de configuration pour le profil.

Création d'un profil standard

Créez un profil de serveur d'applications qui utilise les paramètres de configuration par défaut. L'outil de gestion des profils attribue des noms uniques au profil, au noeud et à l'hôte. Il attribue également des valeurs de port uniques. La console d'administration et l'application par défaut s'installeront. Vous pouvez décider d'activer la sécurité administrative. L'outil risque de créer un service système pour exécuter le serveur d'applications en fonction du système d'exploitation de votre machine et des privilèges affectés à votre compte utilisateur.

Remarque : Par défaut, les certificats personnels expirent au bout d'un an. Sélectionnez la création de profil avancée afin de créer un certificat personnel avec une date d'expiration différente.

Création d'un profil avancé

Créez un serveur d'applications à l'aide des paramètres de configuration par défaut ou indiquez vos propres valeurs pour des paramètres, tels que les noms du profil, du noeud et de l'hôte. Vous pouvez définir vos propres valeurs de port. Vous pouvez choisir en option s'il est nécessaire de déployer la console d'administration et de créer une définition de serveur Web. Vous pourrez exécuter le serveur d'applications en tant que service système en fonction du système d'exploitation de votre machine et des privilèges affectés à votre compte utilisateur.

Création d'un profil

13

- 7- Choisissez les applications à déployer dans le serveur, sélectionnez la console d'administration et l'outil IVT.

Déploiement d'applications facultatives

Sélectionnez les applications à déployer dans l'environnement WebSphere Application Server en cours de création.

Déployer la console d'administration (recommandé)
Installer une console d'administration Web qui gère le serveur d'applications. Le déploiement de la console d'administration est recommandé, mais si vous désélectionnez cette option, le Centre de documentation contient des instructions détaillées pour la déployer après la création du profil.

Déployer l'application par défaut
Installer l'application par défaut qui contient les servlets Snoop, Hello et HitCount.

Déployer l'application IVT (Installation Verification Tool)
Installer l'application IVT (Installation Verification Tool) afin de vérifier que la création du serveur d'applications a abouti. IVT recherche les erreurs éventuelles dans les fichiers journaux du produit et vérifie la fonctionnalité principale du produit en démarrnant et surveillant le processus serveur et en interrogeant les servlets.

< Précédent Suivant > Terminer Annuler

Création d'un profil

14

- 8- Donnez un nom et choisir un répertoire pour le profil, sélectionnez « Développement » pour les paramètres d'optimisation, WebSphere supporte aussi les options

Standard

Activité maximale: pour le mode production où les mises à jour sont rares.

Indiquez un nom de profil et un chemin de répertoire dans lesquels placer les fichiers de l'environnement d'exécution, tels les commandes, les fichiers de configuration et les fichiers journaux. Cliquez sur **Parcourir** pour sélectionner un répertoire différent.

Nom du profil :

Profil1

Répertoire du profil :

C:\IBM\WebSphere\AppServer\profiles\Profil1

Parcourir...

Faire de ce profil la valeur par défaut

Chaque installation de WebSphere Application Server a toujours un profil par défaut. Les commandes qui s'exécutent sans références à un profil spécifique utilisent le profil par défaut. Sélectionnez cette option pour faire de ce profil la nouvelle valeur par défaut.

Sélectionnez les paramètres d'optimisation des performances qui conviennent le mieux au type d'environnement dans lequel le serveur d'applications sera exécuté. Dans le centre de documentation, consultez l'article sur les paramètres d'optimisation des performances avant de choisir un paramètre, car une optimisation supplémentaire peut être nécessaire pour maximiser les performances du serveur de vos applications.

Paramètre d'optimisation des performances d'exécution du serveur :

Développement

Description

Les paramètres de développement sont optimisés pour les environnements dont le matériel est moins puissant et où les mises à jour d'application sont fréquentes.

Pour plus d'informations sur les paramètres d'optimisation des performances, voir le centre de documentation.

[Afficher le centre de documentation en ligne](#)

Important : La suppression du répertoire contenant un profil ne supprime pas complètement le profil. Utilisez la commande **manageprofiles** pour supprimer un profil.

Les règles suivantes doivent être appliquées pour les noms :

- Les noms doivent commencer et se terminer exclusivement par des caractères alphabétiques (A-Z, a-z), des chiffres (0-9) et des traits de soulignement (_).
- Les noms doivent uniquement contenir des caractères alphabétiques (A-Z, a-z), des chiffres (0-9), des points (.), des tirets (-) et des traits de soulignement (_).
- Les noms ne doivent pas contenir d'espaces ni aucun des caractères suivants : / \ * , ; = + ? | < > _ % ' " [] # \$ ^ { } ()

Création d'un profil

16

- 10- Cette étape vous permet de créer un compte administrateur

Profile Management Tool 8.5

Sécurité administrative

Choisissez s'il faut activer ou non la sécurité administrative. Pour activer la sécurité, fournissez un nom d'utilisateur et un mot de passe pour vous connecter aux outils d'administration. L'utilisateur avec des droits d'administration est créé dans un référentiel au sein du serveur d'applications. Une fois la création du profil terminée, vous pouvez ajouter davantage d'utilisateurs, de groupes ou de référentiels externes.

Activer la sécurité administrative

Nom d'utilisateur :

Mot de passe :

Confirmation du mot de passe :

Pour plus d'informations sur la sécurité administrative, reportez-vous au Centre de documentation.
[Afficher le centre de documentation en ligne](#)

< Précédent Suivant > Terminer Annuler

Création d'un profil

17

11- Création d'un certificat de sécurité (Gardez les options par défaut)

Profile Management Tool 8.5

Certificat de sécurité(partie 1)

Choisissez soit de créer un certificat personnel et un certificat de signature racine par défaut soit de les importer à partir d'un magasin de clés. Pour créer des certificats, exécutez la partie 2 et fournissez les informations relatives aux certificats. Pour importer des certificats existants à partir de fichiers de clés, identifiez les certificats, vérifiez-les, exécutez la partie 2, puis vérifiez les informations de certificat.

Créez un certificat personnel par défaut.
 Importez un certificat personnel par défaut existant

Certificat personnel par défaut

Chemin : Parcourir...

Mot de passe :

Type de magasin de clés :

Alias de magasin de clés :

Créez un certificat de signature racine.
 Importez un certificat de signature racine.

Certificat de signature racine

< Précédent **Suivant >** Terminer Annuler

Profile Management Tool 8.5

Certificat de sécurité (partie 2)

Modifiez les informations de certificat pour créer des certificats pendant la création du profil. Si vous importez des certificats existants à partir de magasins de clés, utilisez les informations pour vérifier si les certificats sélectionnés contiennent les informations appropriées. Si ce n'est pas le cas, cliquez sur **Retour** pour importer des certificats différents.

Restaurer les valeurs par défaut

Certificat personnel par défaut (un certificat personnel pour ce profil, clé publique et privée) :

Nom distinctif publié :

Publié par le nom distinctif :

Période d'expiration en années :

Certificat du signataire racine (certificat personnel pour la signature d'autres certificats, clé publique et privée) :

Période d'expiration en années :

Mot de passe du magasin de clés par défaut :

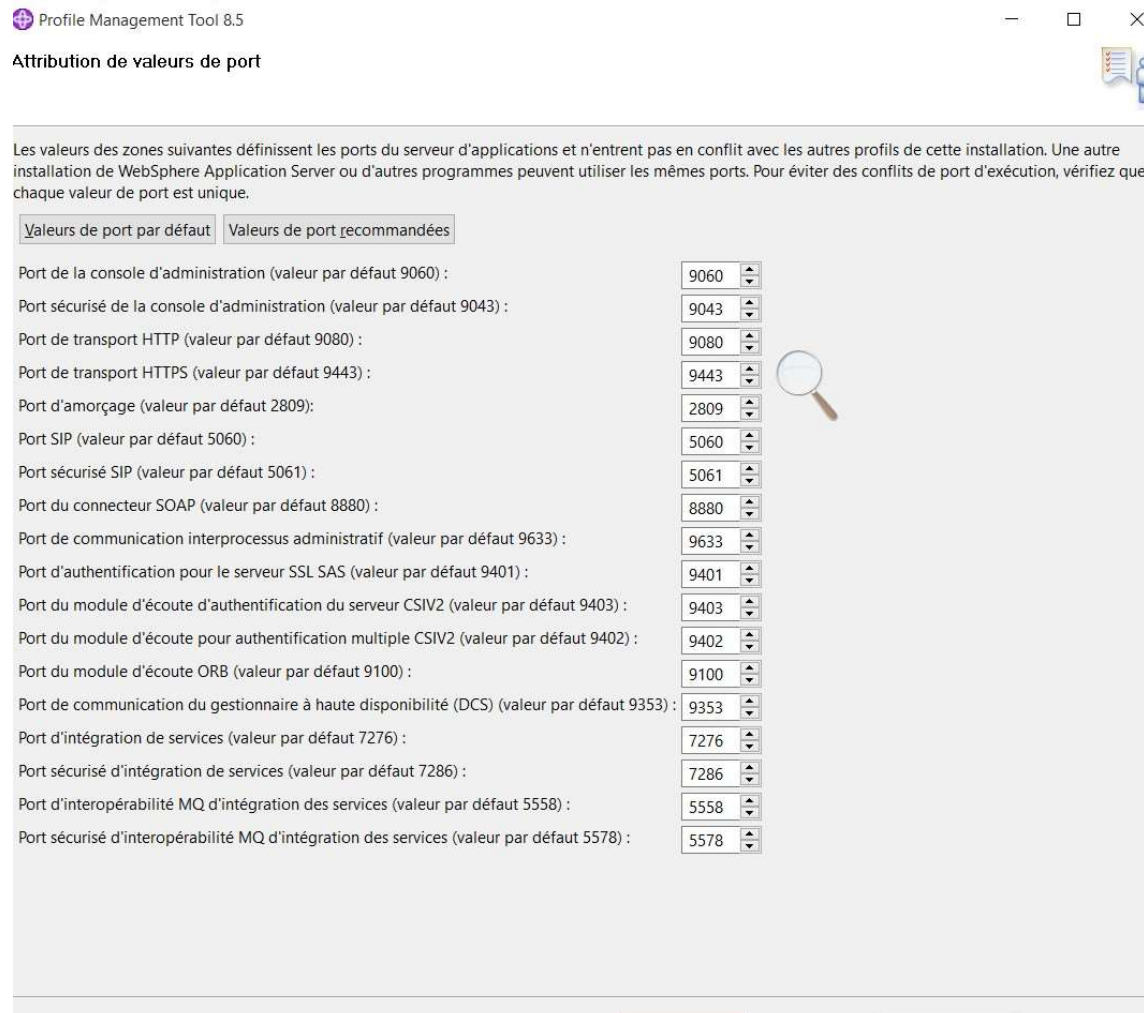
Confirmation du mot de passe du magasin de clés par défaut :

Remarque : La valeur par défaut du magasin de clés est indiquée sur le Centre de documentation et doit être modifiée pour permettre de protéger la sécurité des fichiers de clés et de la configuration SSL.

Création d'un profil

18

12- Définition des numéros de ports (gardez les valeurs par défaut)



Profile Management Tool 8.5

Attribution de valeurs de port

Les valeurs des zones suivantes définissent les ports du serveur d'applications et n'entrent pas en conflit avec les autres profils de cette installation. Une autre installation de WebSphere Application Server ou d'autres programmes peuvent utiliser les mêmes ports. Pour éviter des conflits de port d'exécution, vérifiez que chaque valeur de port est unique.

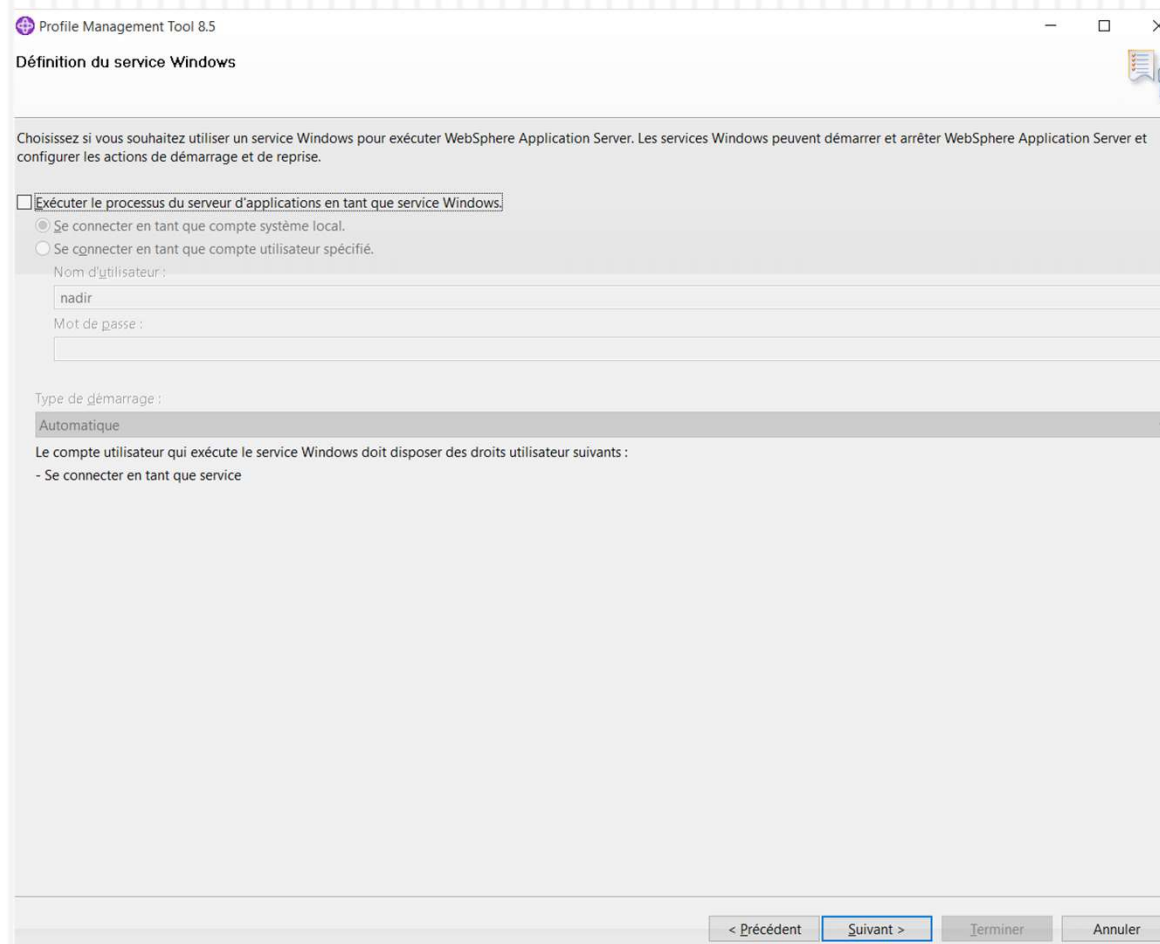
Valeurs de port par défaut Valeurs de port recommandées

Port de la console d'administration (valeur par défaut 9060) :	9060
Port sécurisé de la console d'administration (valeur par défaut 9043) :	9043
Port de transport HTTP (valeur par défaut 9080) :	9080
Port de transport HTTPS (valeur par défaut 9443) :	9443
Port d'amorçage (valeur par défaut 2809) :	2809
Port SIP (valeur par défaut 5060) :	5060
Port sécurisé SIP (valeur par défaut 5061) :	5061
Port du connecteur SOAP (valeur par défaut 8880) :	8880
Port de communication interprocessus administratif (valeur par défaut 9633) :	9633
Port d'authentification pour le serveur SSL SAS (valeur par défaut 9401) :	9401
Port du module d'écoute d'authentification du serveur CSIV2 (valeur par défaut 9403) :	9403
Port du module d'écoute pour authentification multiple CSIV2 (valeur par défaut 9402) :	9402
Port du module d'écoute ORB (valeur par défaut 9100) :	9100
Port de communication du gestionnaire à haute disponibilité (DCS) (valeur par défaut 9353) :	9353
Port d'intégration de services (valeur par défaut 7276) :	7276
Port sécurisé d'intégration de services (valeur par défaut 7286) :	7286
Port d'interopérabilité MQ d'intégration des services (valeur par défaut 5558) :	5558
Port sécurisé d'interopérabilité MQ d'intégration des services (valeur par défaut 5578) :	5578

Création d'un profil

19

- 13- Choix du mode d'exécution du serveur: décocher « Exécuter le processus du serveur en tant que service Windows ».



The screenshot shows the 'Définition du service Windows' (Windows Service Definition) window in the Profile Management Tool 8.5. The window title is 'Profile Management Tool 8.5' and the subtitle is 'Définition du service Windows'. The main text reads: 'Choisissez si vous souhaitez utiliser un service Windows pour exécuter WebSphere Application Server. Les services Windows peuvent démarrer et arrêter WebSphere Application Server et configurer les actions de démarrage et de reprise.' Below this, there are several options and input fields:

- Exécuter le processus du serveur d'applications en tant que service Windows. (This checkbox is highlighted with a red box in the original image.)
- Se connecter en tant que compte système local.
- Se connecter en tant que compte utilisateur spécifié.
- Nom d'utilisateur:
- Mot de passe:
- Type de démarrage:

At the bottom, there is a note: 'Le compte utilisateur qui exécute le service Windows doit disposer des droits utilisateur suivants : - Se connecter en tant que service'.

Navigation buttons at the bottom: '< Précédent', 'Suivant >', 'Terminer', and 'Annuler'.

Création d'un profil

20

□ 14- Définition de serveur web

Définition de serveur Web



Vous pouvez aussi créer une définition de serveur Web, si vous utilisez un serveur Web pour router des demandes de contenu dynamique vers le serveur d'applications. Sinon, vous pouvez créer une définition de serveur Web à partir de la console d'administration ou d'un script généré lors de l'installation des plug-ins de serveur Web.

Créer une définition de serveur Web

Type de serveur Web :

IBM HTTP Server

Système d'exploitation du serveur Web :

Windows

Nom du serveur Web :

webserver1

Nom d'hôte ou adresse IP du serveur Web :

DESKTOP-UVU0H6V

Port du serveur Web (valeur par défaut 80) :

80

Création d'un profil

21

15- Résumé des options du profil

Vérifiez si les informations de ce récapitulatif sont correctes. Si les informations sont correctes, cliquez sur **Créer** pour commencer à créer un nouveau profil. Cliquez sur **Précédent** pour modifier les valeurs des panneaux précédents.

Environnement du serveur d'applications à créer : Serveur d'applications

Emplacement : C:\IBM\WebSphere\AppServer\profiles\Profil1

Espace disque requis : 200 Mo

Nom du profil : Profile1

Faire de ce profil la valeur par défaut : True

Paramètre d'optimisation des performances : Standard

Nom de noeud : DESKTOP-UVU0H6VNode01

Nom du serveur : server1

Nom d'hôte : DESKTOP-UVU0H6V

Déployer la console d'administration (recommandé): True

Déployer l'application par défaut: True

Déployer l'application IVT (Installation Verification Tool): True

Activer la sécurité administrative (recommandé) : False

Port de la console d'administration : 9060

Port sécurisé de la console d'administration : 9043

Port de transport HTTP : 9080

Port de transport HTTPS : 9443

Port d'amorçage : 2809

Port du connecteur SOAP : 8880

Exécuter le serveur d'applications en tant que service : False

Création d'un profil

22

16- Fin de la création du profil, gardez la case « Lancer la console Premiers pas » cochée

L'outil de gestion des profils a créé le profil.

La console Premiers pas permet d'exécuter un test de vérification de l'installation, de démarrer et d'arrêter le serveur d'applications ou d'associer des informations ou des fonctions relatives au serveur d'applications.

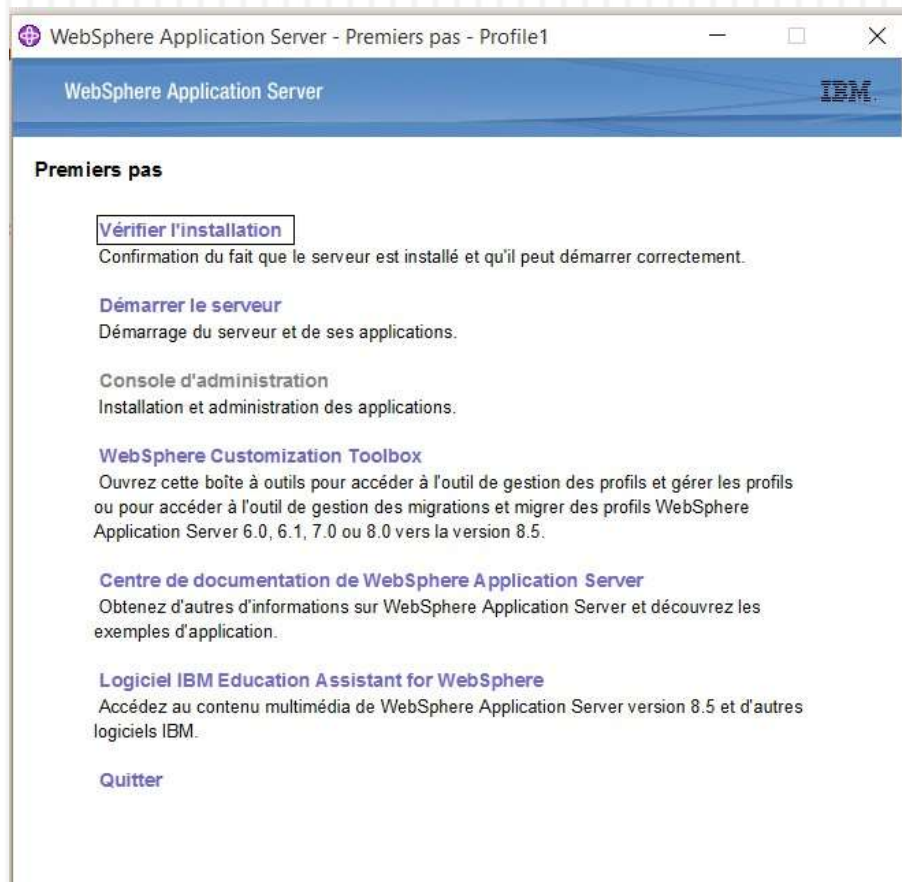
Lancer la console Premiers pas.

Pour démarrer ultérieurement l'outil de gestion des profils, utilisez la commande **PMT** du répertoire `app_server_root\bin\ProfileManagement` ou l'option de la console Premiers pas.

Création d'un profil

23

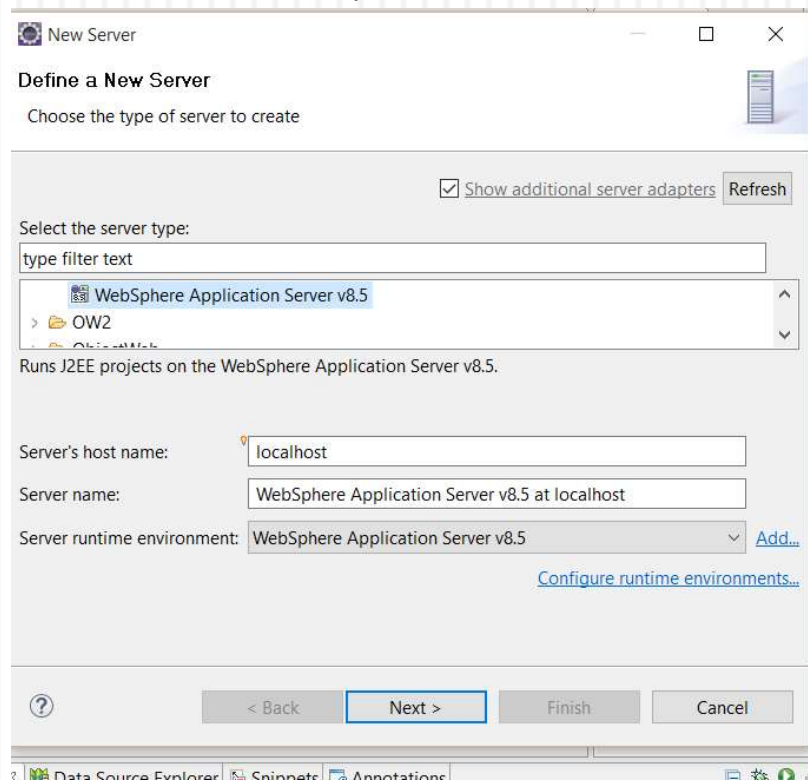
17- Cliquez sur le lien « Vérifier l'installation » pour vérifier les paramètres du nouveau profil créé



Ajout d'un serveur dans Eclipse

24

1- Cliquez avec le bouton droit dans le panneau « Servers » et sélectionnez la commande New/Server

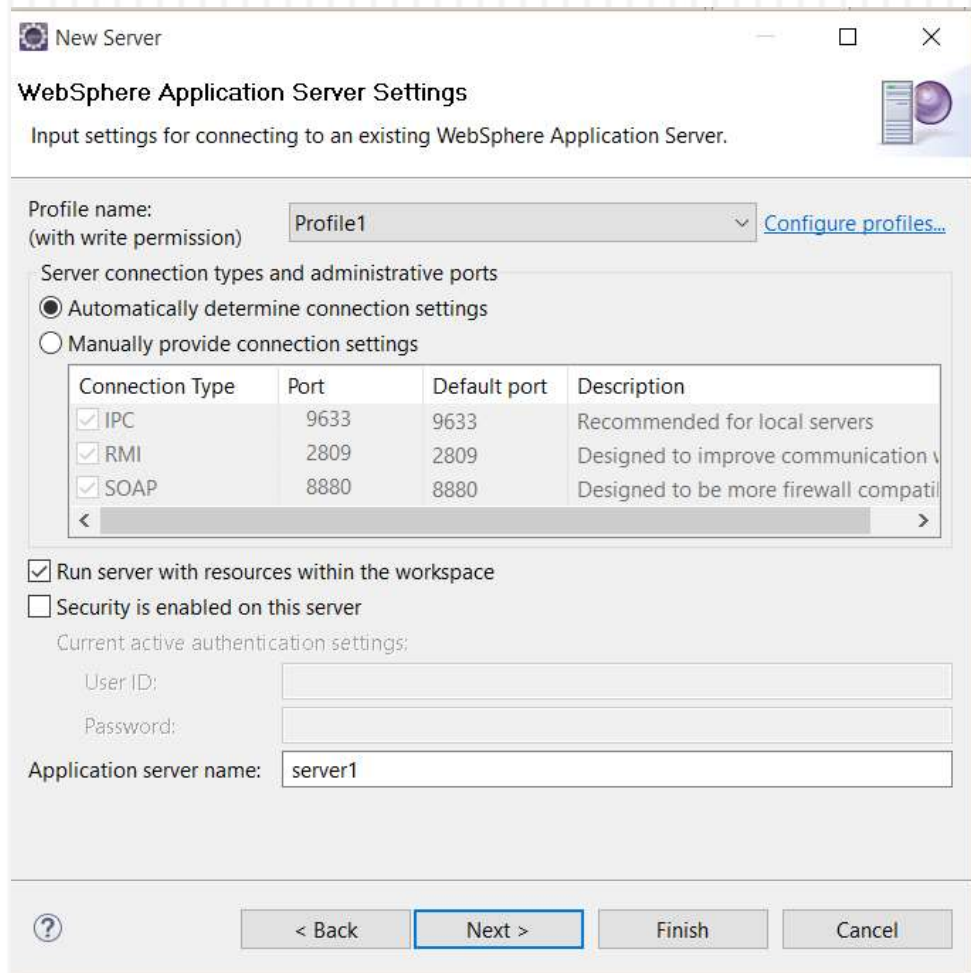


2- Sélectionnez WebSphere, puis cliquez sur « Next »

Ajout d'un serveur

25

3- Sélectionnez le profil déjà créé, saisissez éventuellement un nom dans la zone « application server name ».



New Server

WebSphere Application Server Settings

Input settings for connecting to an existing WebSphere Application Server.

Profile name:
(with write permission) Profile1 [Configure profiles...](#)

Server connection types and administrative ports

Automatically determine connection settings
 Manually provide connection settings

Connection Type	Port	Default port	Description
<input checked="" type="checkbox"/> IPC	9633	9633	Recommended for local servers
<input checked="" type="checkbox"/> RMI	2809	2809	Designed to improve communication v
<input checked="" type="checkbox"/> SOAP	8880	8880	Designed to be more firewall compatil

Run server with resources within the workspace
 Security is enabled on this server

Current active authentication settings:

User ID:
Password:

Application server name:

[?](#)