

# Diagrammes de cas d'utilisation

## Création d'objets dans le diagramme de cas d'utilisation

Dans cette leçon, vous concevez le diagramme de cas d'utilisation représentant un aspect du modèle que vous souhaitez construire. L'activité décrite consiste dans la recherche et l'achat d'un ouvrage dans une librairie en ligne.

1. Cliquez sur l'outil **Cas d'utilisation** dans la palette.

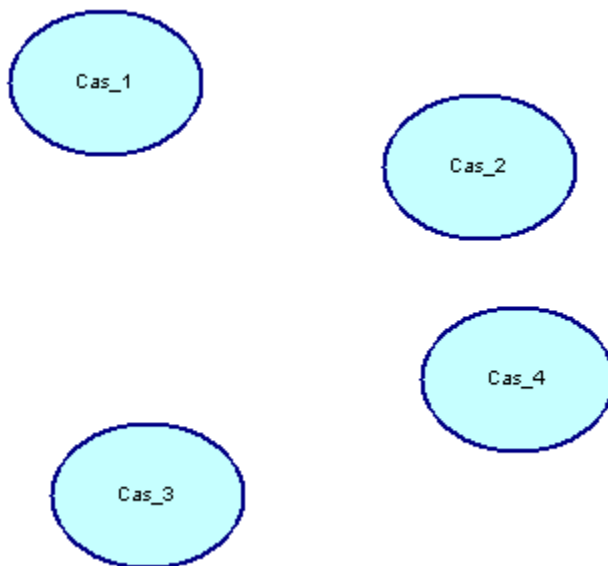
### **Palette d'outils**

Si la palette d'outils n'est pas visible, sélectionnez Outils→Personnaliser les barres d'outils dans la barre d'outils, cochez la case Palette, puis cliquez sur Fermer.

2. Cliquez dans le diagramme.

Un symbole de cas d'utilisation s'affiche là où vous avez cliqué.

3. Créez trois cas d'utilisation supplémentaires de façon à ce que le diagramme se présente comme suit :



### **Libération d'un outil**

Un outil reste actif jusqu'à ce que vous le libériez. Vous pouvez libérer un outil en sélectionnant un autre outil, ou bien en cliquant le bouton droit de la souris. Lorsque vous cliquez le bouton droit de la souris, l'outil Pointeur est activé par défaut.

4. Libérez l'outil Cas d'utilisation.
5. Cliquez sur le symbole Cas\_1.

Le symbole est sélectionné.

6. Cliquez sur le nom, au centre du symbole.
7. Saisissez **rechercher produit**.

8. Cliquez n'importe où dans le diagramme pour valider la saisie.

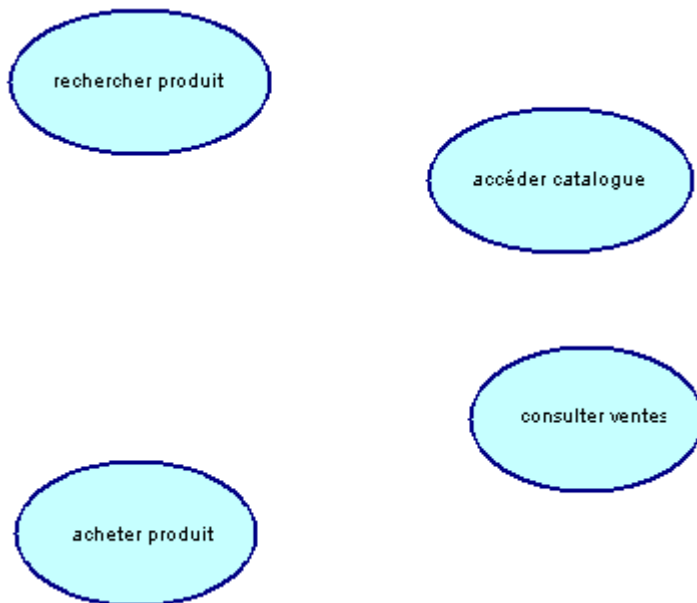
Le nouveau nom du cas d'utilisation s'affiche dans le symbole.

#### **Edition après la création du symbole**

Vous pouvez modifier le nom de l'objet immédiatement après l'avoir créé si vous avez activé l'option Edition après la création du symbole (Outils→Options générales).

9. Répétez les étapes 5 et 8 pour chaque cas d'utilisation dans le sens des aiguilles d'une montre, en les renommant respectivement **accéder catalogue**, **consulter ventes**, **acheter produit**.

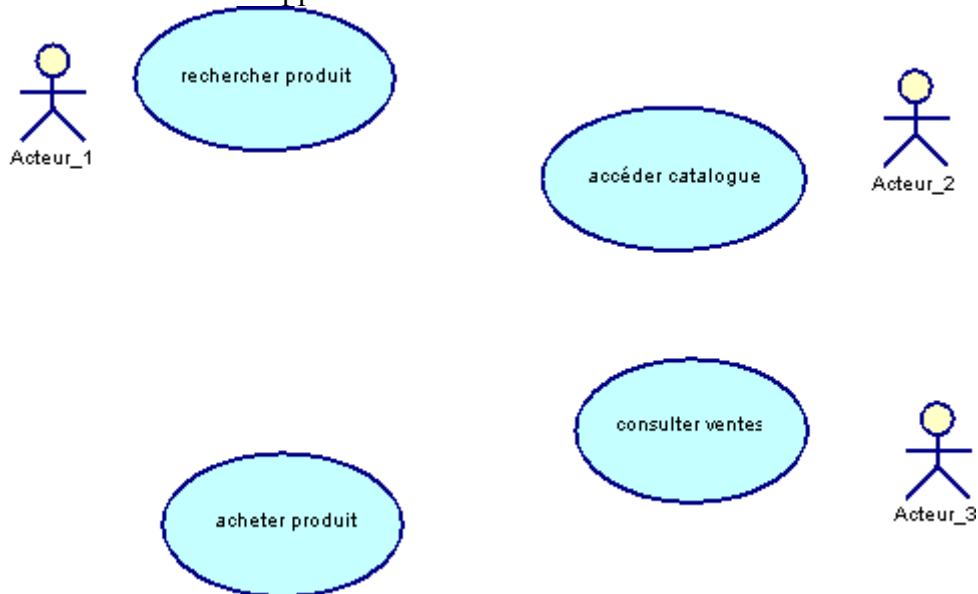
Le diagramme doit alors se présenter comme suit :



10. Cliquez sur l'outil **Acteur dans la palette**.
11. Cliquez dans le diagramme, à gauche du cas d'utilisation **rechercher produit**.

Un symbole d'acteur s'affiche là où vous avez cliqué.

12. Créez deux acteurs supplémentaires à droite du cas d'utilisation **Consulter ventes**:

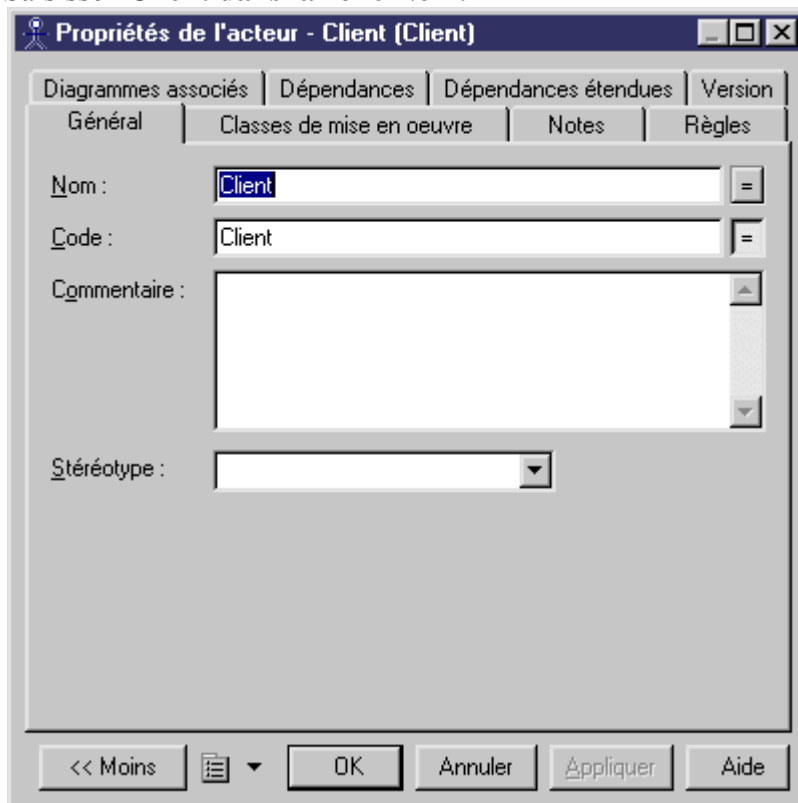


13. Cliquez le bouton droit de la souris pour libérer l'outil.

14. Double-cliquez sur le symbole Acteur\_1.

La feuille de propriétés de l'acteur s'affiche.

15. Saisissez **Client** dans la zone **Nom**.



16. Cliquez sur **OK**.

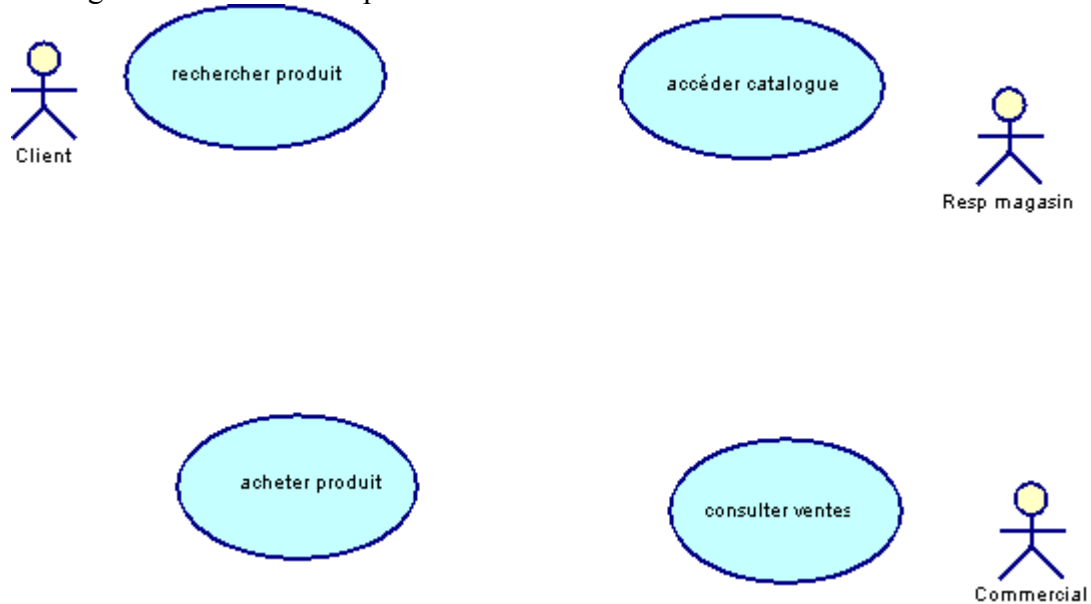
Le nom de l'acteur s'affiche dans le symbole de l'acteur dans le diagramme.

17. Répétez les étapes 14 à 16 pour obtenir le résultat suivant :

Acteur	Nom
Acteur_2	Resp magasin
Acteur_3	Commercial

18.

Le diagramme doit alors se présenter comme suit :



## Création d'associations entre les objets

Vous créez des associations pour lier des acteurs et des cas d'utilisation dans le diagramme. Ces associations peuvent être tracées dans un sens ou dans l'autre, selon qu'un acteur est acteur principal ou secondaire :

- L'acteur est un acteur principal si l'association va de l'acteur au cas d'utilisation
- L'acteur est un acteur secondaire si l'association va du cas d'utilisation à l'acteur

1. Cliquez sur l'outil **Association** dans la palette.
2. Cliquez dans le symbole de **Client** et maintenez le bouton de la souris enfoncé, faites glisser le curseur sur le symbole du cas d'utilisation **rechercher produit**. Relâchez le bouton de la souris au-dessus de **rechercher produit**.

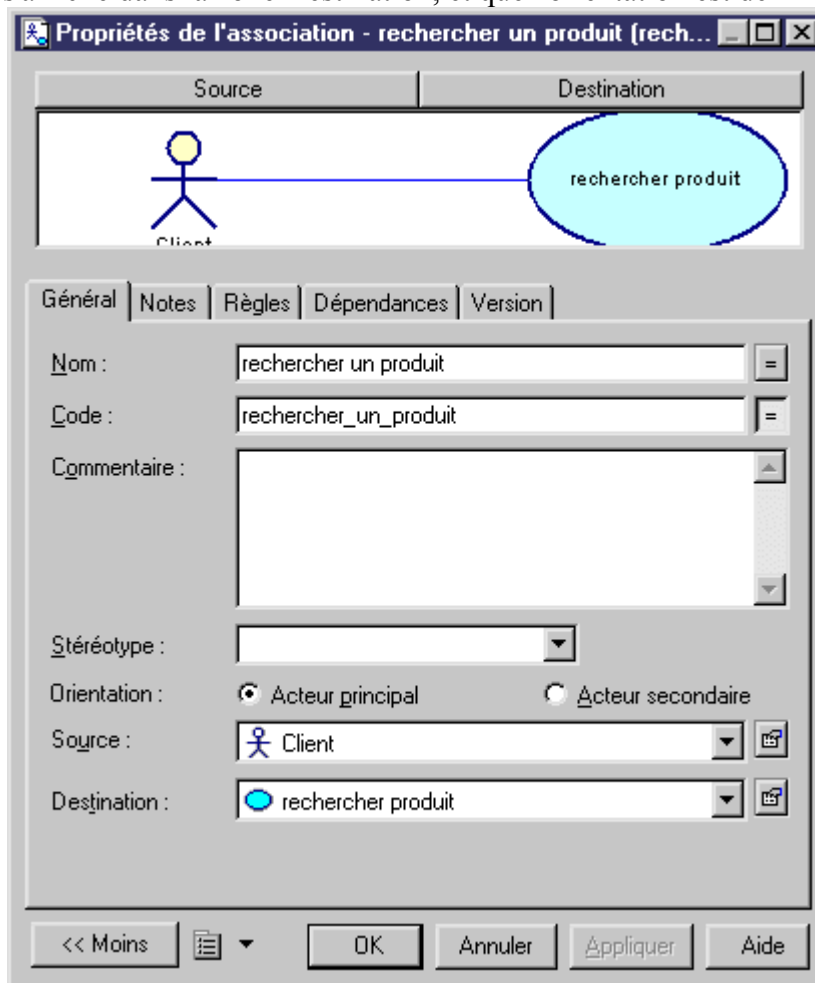
Un lien d'association s'affiche entre **Client** et **rechercher produit**. L'acteur Client est un acteur principal dans cet exemple car l'association va de l'acteur au cas d'utilisation.

3. Cliquez le bouton droit de la souris pour libérer l'outil.
4. Double-cliquez sur l'association.

La feuille de propriétés de l'association s'affiche.

5. Saisissez **rechercher un produit dans la zone Nom**.

6. Assurez-vous que **Client** est affiché dans la zone Source, que **rechercher produit** s'affiche dans la zone Destination, et que l'orientation est définie à Acteur principal.

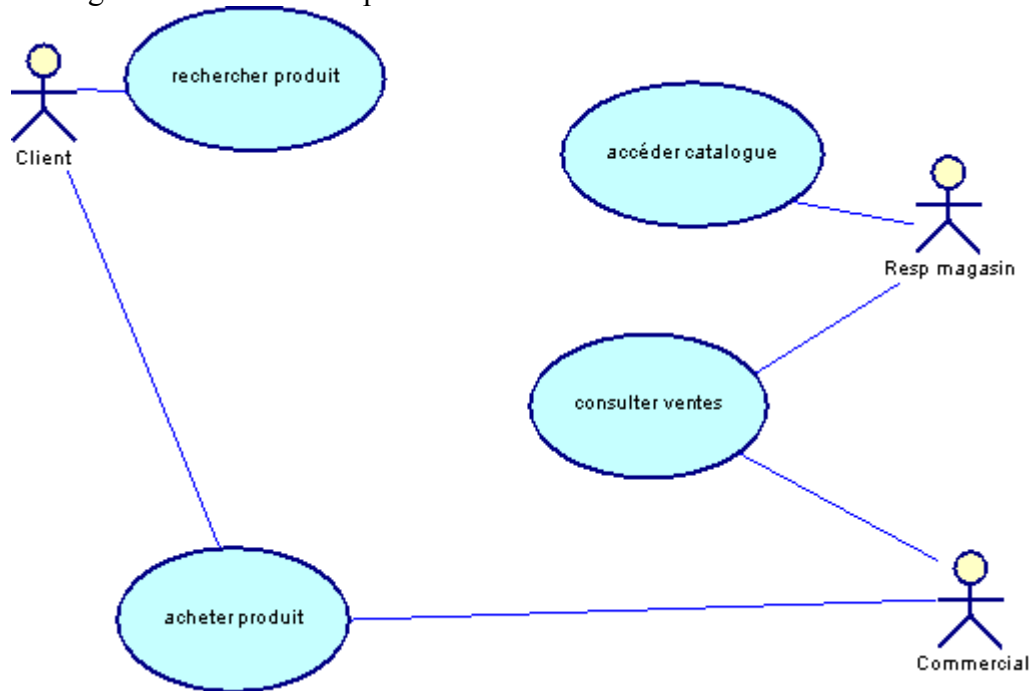


7. Cliquez sur **OK**.  
 8. Répétez les étapes 1 à 7 pour créer les associations suivantes :

De	Vers	Association	Orientation
Resp magasin	Accéder catalogue	<b>accéder</b>	Principal
Consulter ventes	Resp magasin	<b>statistiques</b>	Secondaire
Commercial	Consulter ventes	<b>fournir info</b>	Principal
Acheter produit	Commercial	<b>passer commande</b>	Secondaire
Client	Acheter produit	<b>commander produit</b>	Principal

- 9.

Le diagramme doit alors se présenter comme suit :



## Création de dépendances entre des cas d'utilisation

Une dépendance est une relation entre deux éléments de modélisation dans laquelle toute modification effectuée sur un élément de modélisation (l'élément influent) peut affecter la sémantique de l'autre élément (élément dépendant).

Dans cette leçon, vous créez des dépendances entre deux cas d'utilisation.

1. Cliquez sur l'outil **Dépendance** dans la palette.
2. Cliquez dans le symbole de **rechercher produit** et maintenez le bouton de la souris enfoncé, faites glisser le curseur sur le symbole du cas d'utilisation **accéder catalogue**. Relâchez le bouton de la souris au-dessus de **accéder catalogue**.

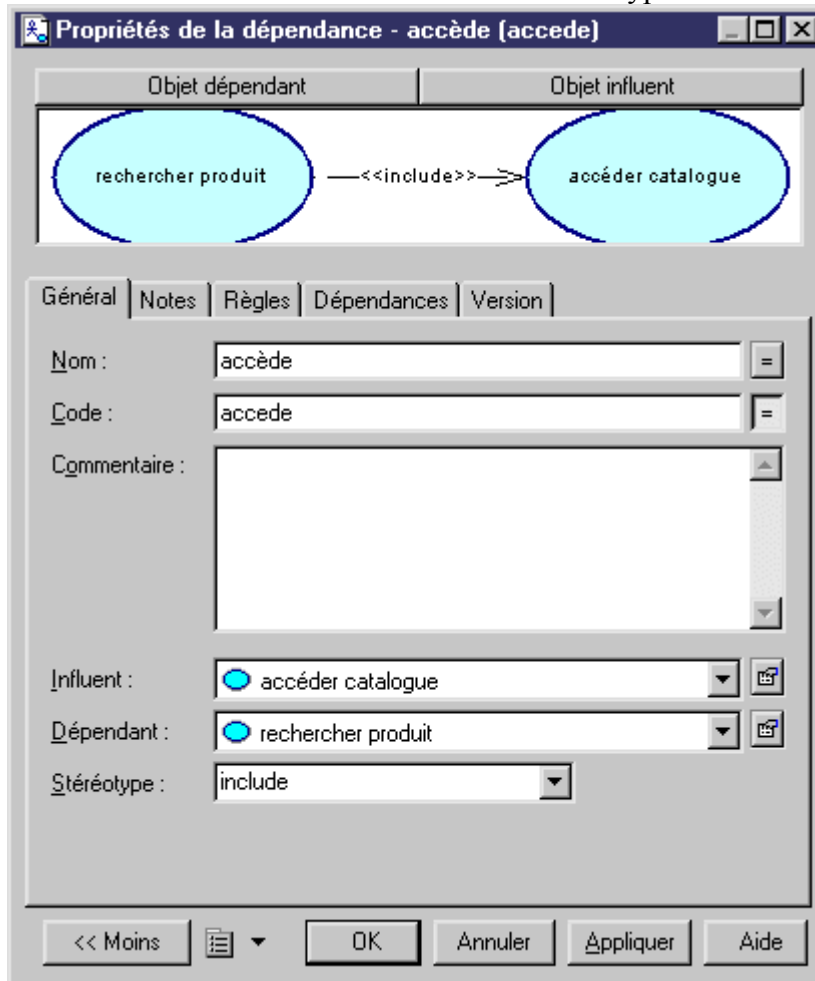
Un lien de dépendance s'affiche entre les deux cas d'utilisation.

3. Cliquez le bouton droit de la souris pour libérer l'outil.
4. Double-cliquez sur la dépendance.

La feuille de propriétés de la dépendance s'affiche.

5. Saisissez **accède dans la zone Nom**.

6. Saisissez **include** dans la liste déroulante Stéréotype.

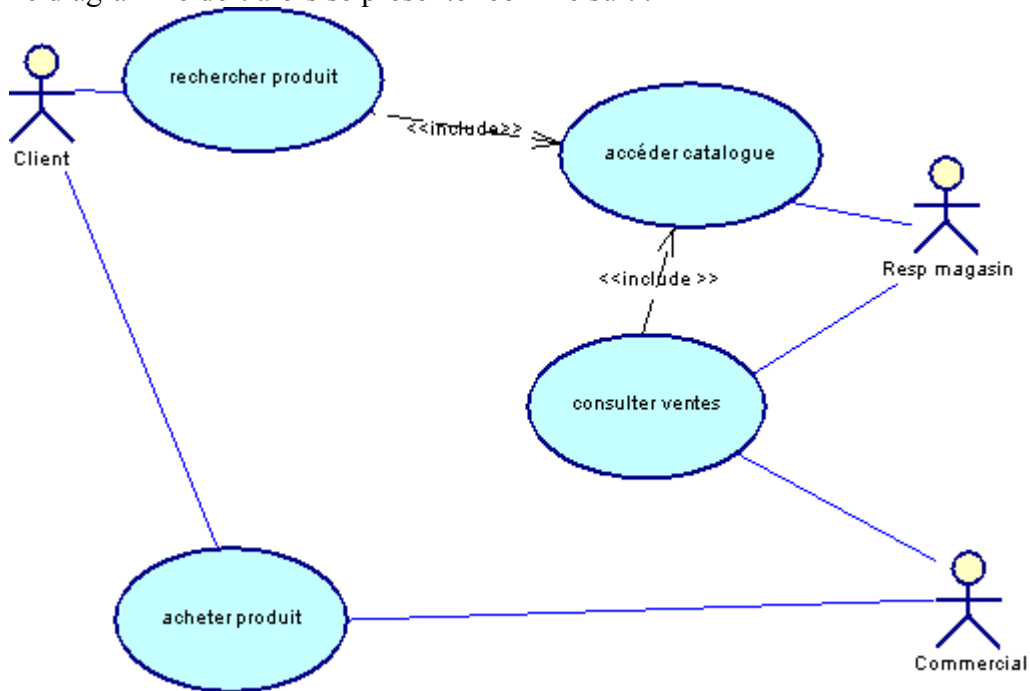


Le terme <<**include**>> est une dépendance stéréotypée dans laquelle le cas d'utilisation source incorpore de façon explicite le comportement du cas d'utilisation cible à un emplacement spécifié dans le cas d'utilisation source. Vous utilisez généralement une dépendance <<include>> pour placer un comportement commun à plusieurs cas d'utilisation dans son propre cas d'utilisation.

7. Cliquez sur **OK**.
8. Répétez les étapes 1 à 7 pour créer une dépendance <<include>> entre les cas d'utilisation **Consulter ventes** et **accéder catalogue**. Saisissez **utilise** dans la zone Nom de la feuille de propriétés de la dépendance.
- 9.

10.

Le diagramme doit alors se présenter comme suit :



#### **Enregistrez votre travail**

Enregistrez régulièrement votre travail au cours des exercices. Pour ce faire, sélectionnez Fichier→Enregistrer dans la barre de menus.

### Utilisation de la fonctionnalité de classe de mise en œuvre

Dans cette leçon, vous utilisez la fonctionnalité classes de mise en œuvre pour lier le cas d'utilisation **accéder catalogue** à une classe Catalogue que vous créez à partir de la page Classes de mise en œuvre. Cette fonctionnalité permet de créer des liens de mise en œuvre entre objets.

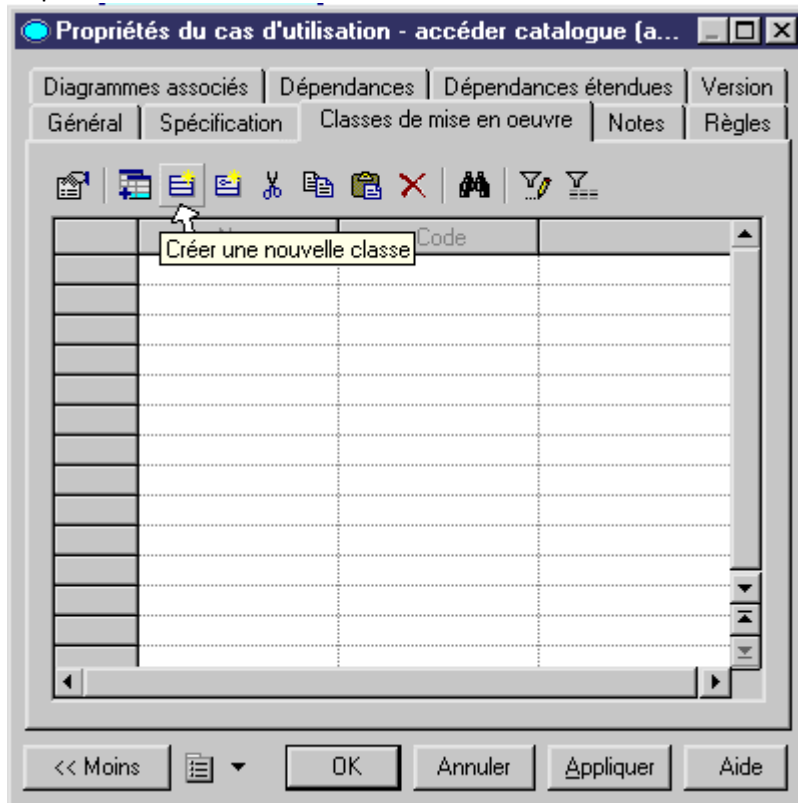
1. Double-cliquez sur le cas d'utilisation **accéder catalogue** dans le diagramme.

La feuille de propriétés du cas d'utilisation s'affiche.

2. Cliquez sur l'onglet **Classes de mise en œuvre**.

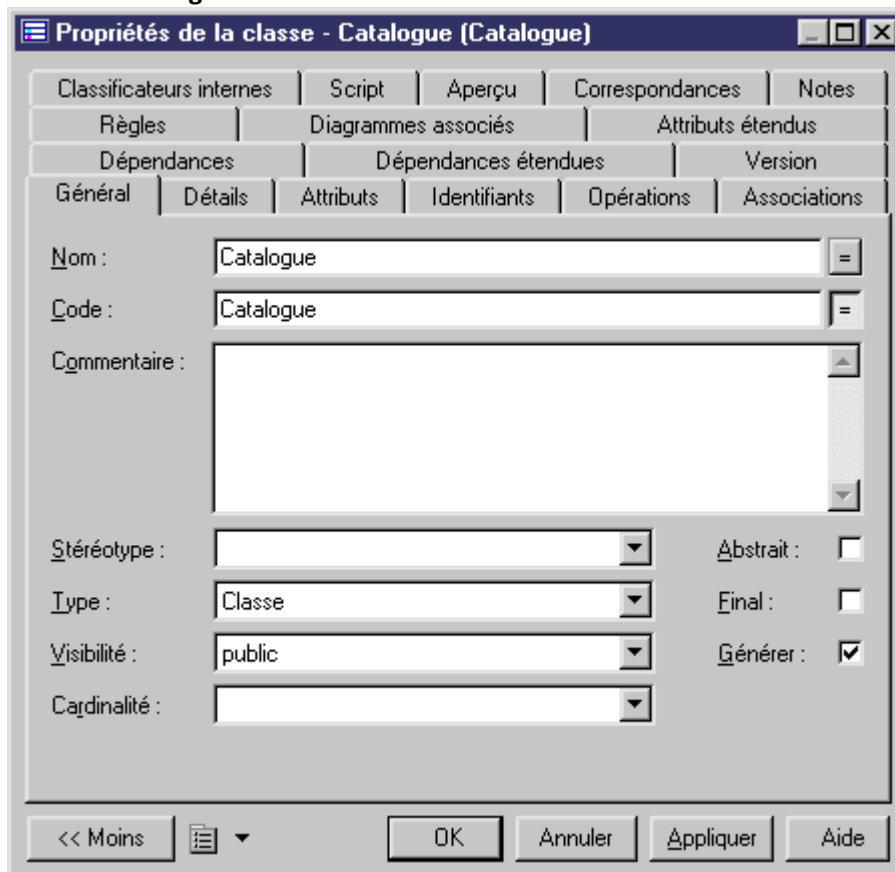
La page Classes de mise en œuvre est vide.

3. Cliquez sur l'outil **Créer une nouvelle classe**.



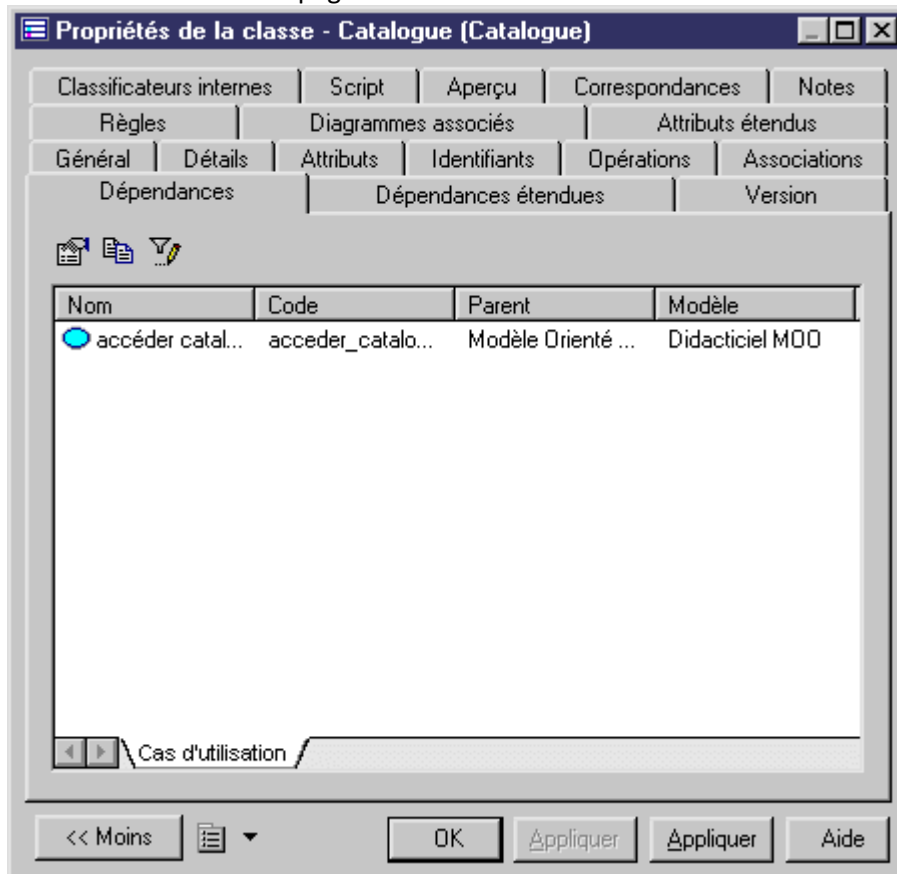
La feuille de propriétés d'une nouvelle classe s'affiche.

4. Saisissez **Catalogue** dans la zone Nom.





d'utilisation en bas de la page.



10. Cliquez sur **OK**.

Vous venez de définir le cas d'utilisation **accéder catalogue** comme étant mis en œuvre par la classe **Catalogue**.